

ききんだより

制度移行後、初めての決算がまとまりました…… ②

日本赤十字社企業年金基金への移行に伴い、
各種手続きを進めています…… ④

2019

Autumn

No. 55

秋

● シジュウカラ ●

日本全国に分布し、性格は穏やかで人懐っこく、好奇心も旺盛。そのため市街地や住宅地でも見かけます。胸にある黒いネクタイのような模様が特徴です。



クイズに答えて
プレゼントに
応募してね。

➡ くわしくは P7 をご覧ください



日本赤十字社

日本赤十字社企業年金基金

Japanese Red Cross Society Pension Fund

制度移行後、初めての決算がまとまりました



令和元年7月17日に開催された第4回代議員会において、平成30年度の事業報告及び決算が承認されましたので、概要をお知らせします。
 なお、平成30年度決算数値は、新制度（企業年金基金）に移行した平成30年7月1日を起算とする9カ月分です。

年金経理

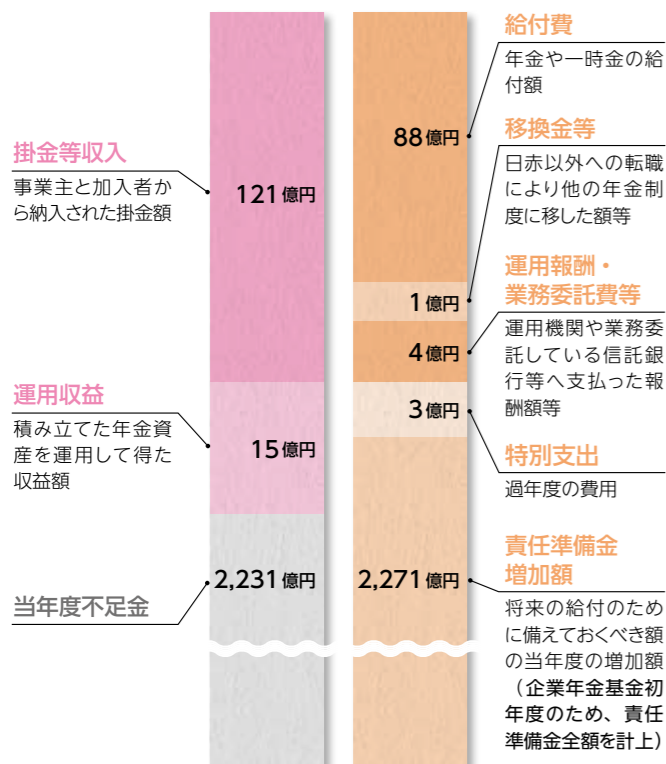
年金給付、掛金収入、資産管理や運用などに関する経理です。

収支状況

(平成30年7月1日～平成31年3月31日)

収入 2,368億円

支出 2,368億円

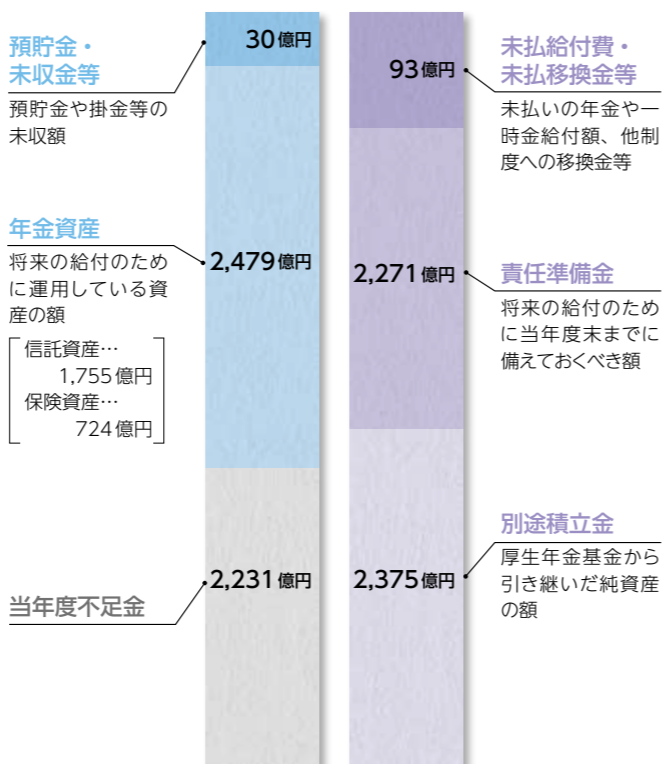


資産と負債

(平成31年3月31日現在)

資産 4,740億円

負債 4,740億円



※厚生年金基金から企業年金基金へ移行する際、「責任準備金」は一度0円として引き継いだ後、新制度の制度設計に基づいて計算された額を改めて計上しています。そのため、平成30年度決算は「責任準備金増加額」及び「当年度不足金」が多額となっていますが、新制度初年度決算の特有なものです。
 ※「別途積立金」と「当年度不足金」の差額（約144億円）が翌年度へ繰り越される剰余金となります。

業務経理

基金運営に関する経理です。

収支状況

収入	
掛金収入	1億9,900万円
雑収入等	60万円
当年度不足金	1億円
合計	3億円

資産と負債

資産	
預貯金・未収金等	2億7,300万円
固定資産	4,000万円
当年度不足金	1億円
合計	4億1,300万円

(平成30年7月1日～平成31年3月31日)

支出	
人件費	1億1,400万円
事務費(人件費以外)	1億8,600万円
合計	3億円

(平成31年3月31日現在)

負債	
引当金・未払金等	6,500万円
基本金	4,000万円
繰越剰余金	3億800万円
合計	4億1,300万円



決算の詳細はホームページに掲載しています。



(注) 各決算結果は、端数処理の関係で科目ごとの金額と合計額との間に一部誤差が生じています。

毎年度決算時に、資産の積み立て状況のチェックを行っています

皆様の年金給付を確かなものにするために、毎年度決算結果をもとに、保有する資産について国のルールに基づき「継続基準」と「非継続基準」という2つの基準で積み立て状況をチェックしています。

平成30年度はどちらも基準値1.00を上回り、積立計画を見直す必要はないことが確認されました。



継続基準

基金が継続することを前提に、皆様の将来の給付のために備えておくべき資金が積み立てられているかを検証します。

$$\frac{\text{純資産額 } 2,415 \text{ 億円}}{\text{責任準備額 } 2,271 \text{ 億円}} = 1.06 \quad (\text{基準値 } 1.00 \text{ 以上})$$

非継続基準

基金が仮に解散すると仮定し、皆様の加入期間に見合う給付ができるかを検証します。

$$\frac{\text{純資産額 } 2,415 \text{ 億円}}{\text{最低積立基準額}^* 63 \text{ 億円}} = 38.61 \quad (\text{基準値 } 1.00 \text{ 以上})$$

*代行政上後の財政運営安定を目的とした経過措置を用いて計算しています。

資産運用状況

※過去との比較のため、平成30年4月～平成31年3月までの1年間の数値を記載しています。

上半期は、米国の堅調な企業業績を背景として、米国株式市場が上昇し世界の株価を牽引しましたが、10月に入り米中貿易問題への懸念に伴い、世界的に株価が下落するなど、四半期ごとに反転する相場展開となりました。



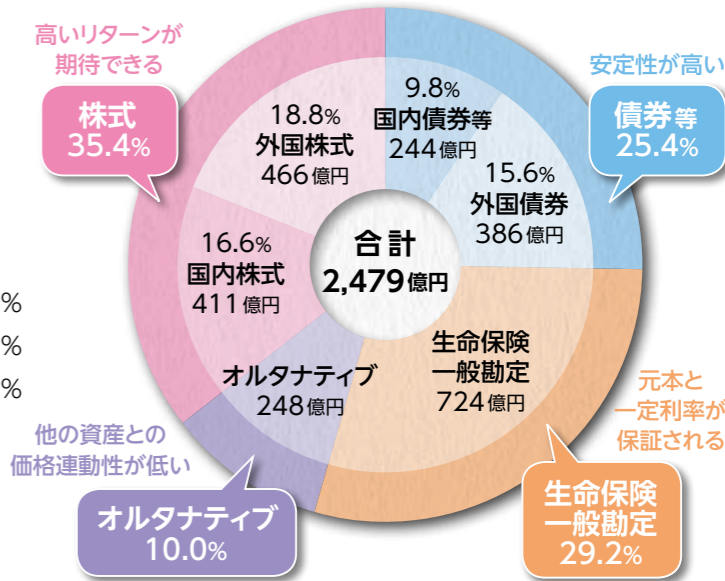
このような市場環境のなか、平成30年度の当基金の運用結果は2.37%のプラスとなりました。

資産ごとの運用利回り

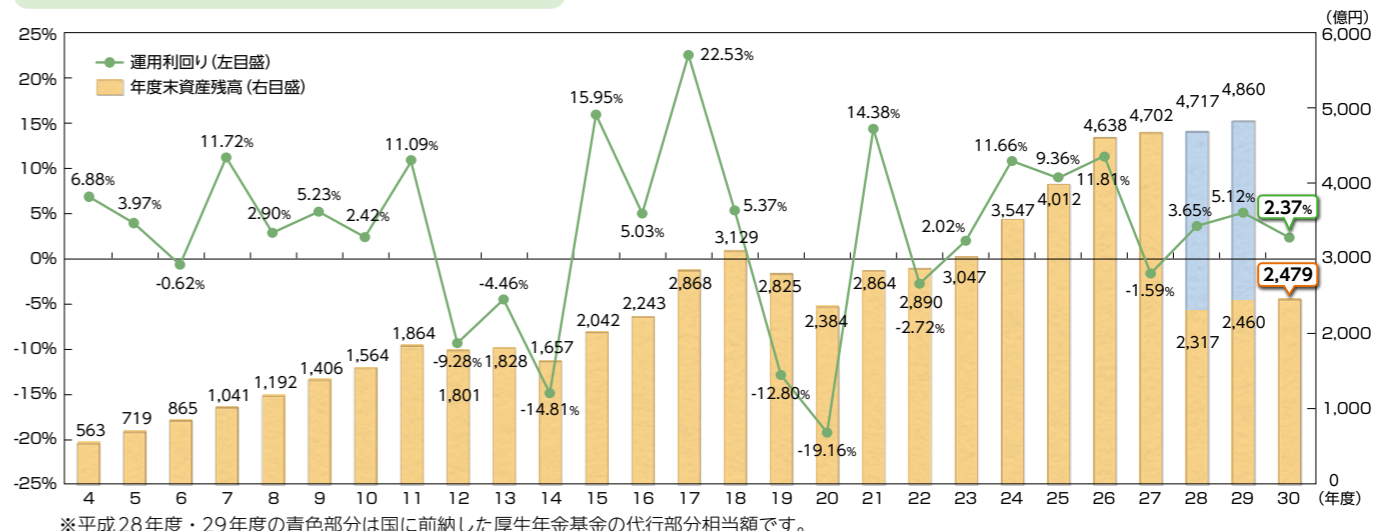
- 国内債券 1.94%
- 外国債券 2.42%
- 国内株式 -4.08%
- 外国株式 9.95%
- 生命保険一般勘定 1.49%
- オルタナティブ -0.16%

資産構成割合 (平成31年3月現在)

異なる資産に分散して投資することで、リスクを極力抑えつつ、運用収益の向上を図っています。



運用利回りと年金資産残高の推移 (日赤厚生年金基金設立以来)



※平成28年度・29年度の青色部分は国に前納した厚生年金基金の代行部分相当額です。

当基金の資産運用に関するご質問については、日赤年金コールセンターを通じて日本赤十字社企業年金基金事務局にお問い合わせください。

日本赤十字社企業年金基金への移行に伴い、各種手続きを進めています

代行返上に伴う基本上乗せ部分の給付選択について

現在、基金では、**1 旧加算非適用加入員**、**2 受給者**、**3 待期者**の皆様に対し、**基本上乗せ部分の給付選択**（年金または一時金による受け取り方法の選択）を実施しています。

1 旧加算非適用加入員の皆様（嘱託職員、臨時職員、パートタイマー等）*

*平成30年7月1日以前から勤務（平成30年7月1日以降の退職者を含む）されている方

平成30年10月に給付選択のご案内を事業所を通じて送付し、90%を超えるご回答をいただきました。

◆ **代替一時金を選択された方** → 平成31年4月下旬にご指定の口座に振り込みました。

2 受給者の皆様（基金から年金を受けている方）

平成30年12月に給付選択のご案内をご自宅に送付しました。

◆ **代替一時金を選択された方** → 令和元年8月に年金振込口座に振り込みました。

◆ **10年確定年金を選択された方** → 令和元年8月給付分から新年金額でお支払いしています。

3 待期者の皆様（退職後、まだ基金から年金を受けていない方）

平成31年5月に給付選択のご案内をご自宅に送付しました。

◆ **代替一時金を選択された方** → 令和元年12月にご指定の口座に振り込みます。

なお、代替一時金を選択された方で、退職所得に該当する方*には、**退職所得申告書**を送付しました。内容をご確認のうえ、**日赤年金コールセンター**あてに**提出期限内に必要な書類をご提出**ください。

*詳細は該当の方に個別にご案内します。

※ [1]～[3]について、提出期限を過ぎてからご提出された場合は、手続きが遅れます。

4 上記1～3のうち、ご案内が届いていない皆様

給付選択のご案内が届いていない方*には、今年度中に改めてスケジュールをご案内させていただきますので、お手続きへのご協力をお願いいたします。

* ◆すでに受給開始年月に達しているが、受給手続きをしていない方

◆ご案内作成時に誕生日が近かったために待期者から受給者に切り替わる等のタイミングの時差により該当から外れてしまった方

※提出期限を過ぎてからご提出された場合は、手続きが遅れます。

お問い合わせ先

日赤年金 コールセンター

〒270-1176 千葉県我孫子市柴崎台1丁目14番1号 富士ソフトビル2F



0570-000535

※通話料金はご負担いただけます。

※ご案内時間：平日午前9時～午後5時（年末年始12月29日～1月3日を除く）



受給者の皆様に対する独自給付について

1 独自給付（遺族・障害など）の補てんを受けている皆様へ

独自給付（遺族・障害・支給要件）の補てんについては、平成30年6月から随時申請を受け付けています。対象となる方には令和元年5月に、給付を継続するための『「独自給付」の補てんの継続申請手続きについて』をすでにご案内しており、**提出期限までに申請書をご提出のうえ、受給要件を満たしていることが確認された方のみ給付を継続することになっています。**

※ご提出が遅れた場合や受給要件を満たしていない場合は、8月給付分から給付を停止または一部停止しました。

2 独自給付の補てんを終了される皆様へ

現在、国から遺族・障害厚生年金を受けている方で、独自給付の補てんを受けている方が、国の年金を遺族・障害厚生年金からご自身の老齢厚生年金へ切り替えた場合は独自給付の補てんは終了となります。

年金事務所で年金の種類を切り替えた方は、独自給付の補てんの対象外となるため、速やかに日赤年金コールセンターまでご連絡ください。基金から独自給付の補てんの終了手続きについてご案内をさせていただきます。

※ご連絡が遅れた場合は年金の過払いが生じるため、返納いただくこととなりますのでご注意ください。

3 独自給付（在職老齢・失業給付・高齢雇用継続給付等）の補てんの申請手続き開始について

[1]以外の独自給付の補てんの申請手続きを**令和元年9月から開始**しています。受給者（給付選択で代替一時金または10年確定年金を選択された方を除く）の皆様にはご案内をご自宅に送付しますので、内容をご確認いただき、必要書類を添付のうえ、**日赤年金コールセンター**あてに**提出期限内に申請書をご提出**ください。

各種手続きにかかる変更内容の反映について

氏名や住所及び振込口座の変更届をご提出いただいた場合は、データの反映までに時間を要します。そのため、「ききんだより」等の発送や振込が手続き前の登録状態で行われる場合があります。あらかじめご了承ください。



ホームページを
ご活用ください

<https://www.jrc-kikin.jp/>

ねんきんと私

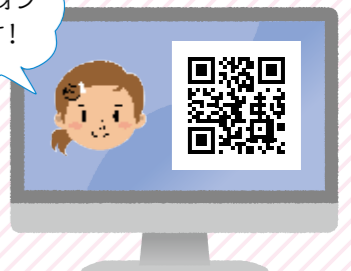
基金のホームページでは各種お手続きに関する情報等、大切なご案内を随時掲載しています。ぜひご覧ください。

加入者のページ

ID nisseki

PW nenkin

スマートフォン
対応です!



事務局からのお知らせ

当基金の運営組織の解説ページです。



代議員・役員交代がありました

このたび、任期満了（令和元年7月16日）による代議員及び役員の一斉改選が行われ、新理事長に飯嶋喜史理事が就任したのをはじめ、第2期代議員及び役員が決定しました。

第2期代議員・役員については、当基金ホームページをご覧ください。

令和元年7月17日に第4回理事会・第4回代議員会が開催されました

代議員会に先立って開催された理事会では、代議員会に付議する議案の審議のほか、常務理事及び運用執行理事の選任が行われ、引き続き染谷幸一理事が就任することとされました。

代議員会では右の事項について審議の結果、原案のとおり承認されました。

〈審議事項〉

- ・監事選挙について
- ・財政運営に関する規程の一部変更について
- ・平成30年度日本赤十字社企業年金基金 事業報告及び決算について
- ・責任準備金相当額の納付に係る年金資産の移受管について

年金資産管理運用委員会報告

「年金資産管理運用委員会」ってどんな委員会？

年金資産の管理や運用に関する重要事項を検討するための委員会です。検討した内容は、理事会・代議員会での審議等に反映しています。



*P3の「資産構成割合」のように基金が運用する金融資産の組み合わせをポートフォリオと言うよ。

<令和元年度 第1回>

令和元年5月23日開催

- 平成30年度通期の年金資産状況の報告
- ポートフォリオ*の分析結果について
- 責任準備金相当額の納付について

<令和元年度 第2回>

令和元年8月29日開催

- 年金資産運用状況の報告
- 年金ALMの実施について

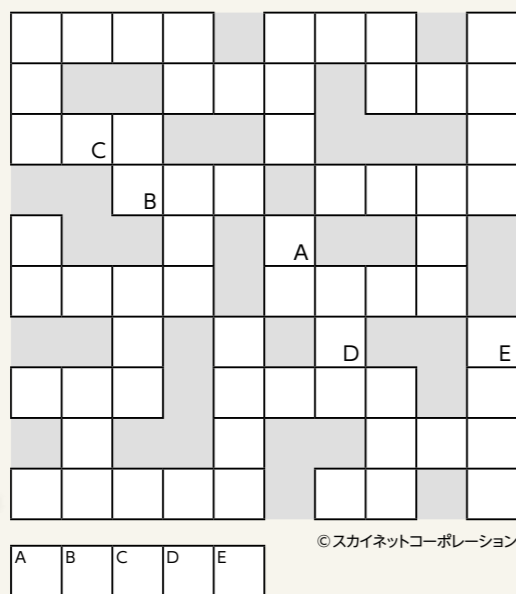
Puzzle to Try!

熟語 スケルトン

リストの熟語を使ってスケルトンを完成させてください。A～Eに入った漢字でできる熟語が答えです。

5文字からスタートしてみよう。

答えは裏表紙をご覧ください。



©スカイネットコーポレーション

2文字	温室 団地	作文 唯一	年中 料金
3文字	一時金 校長室 力不足 手数料 文庫本	金一封 地団駄 千鳥足 手荷物 無造作	交換手 心理学 長寿国 不可能 無駄足
4文字	一刻千金 最高級品 二度手間	交響楽団 人間国宝 日本時間	高等学校 中心人物
5文字	機能性食品		

ヒント

年金の財政運営についてアドバイスしたり、リスク管理をしてくれる「年金数理の専門家」だよ。基金ではこうした専門家のサポートを受けて安全な運用を行っているんだよ。

基金の業務概況をお知らせします 平成31年3月31日現在

1. 加入者数

男子	18,675人 (28.3%)
女子	47,209人 (71.7%)
合計	65,884人

2. 実施事業所数

本社・支部・基金等	52
医療施設	91
血液センター	1
社会福祉施設	25
合計	169

3. 年金受給者数

受給者	人数
	22,676人

4. 一時金受給者数

	人数
老齢給付金	4人
脱退一時金	10,319人
遺族一時金	34人
合計	10,357人

モデル給付額や年金資産運用の基本方針など業務概況の詳細については当基金ホームページをご覧ください。



問題

P3、P5、P7の、ページの数字の横に出題されている、チョコッとクイズに答えてください。

ヒント：答えは誌面の中にあります。

応募方法

下記の必要事項を記入のうえ、応募先（郵送またはE-mail）までお送りください。抽選で日赤サービスオリジナルトートバッグ「ハローキティ×くろくまランチート」をプレゼントいたします。

※抽選結果の発表は商品の発送をもって代えさせていただきます。

- 【必要事項】①クイズの答え(3つ) ②住所・氏名 ③所属施設名(退職された施設名)
④ききんだより55号で一番関心のある記事
※お寄せいただいたご意見は、次号以降のききんだより等でご紹介させていただきます。

【応募先】〈郵送〉

〒105-0012 東京都港区芝大門一丁目1番3号 日本赤十字社ビル西館6階
日本赤十字社企業年金基金 総務課
「ききんだより クイズ」係

〈E-mail〉 soum@kikin.jrc.or.jp

(件名に「ききんだより クイズ」と明記)

【締め切り】 令和元年12月27日(金) *郵送は当日消印有効

クイズの答えは締め切り日以降、当基金ホームページに掲載します。

- 個人情報の取り扱いについて ■ 当クイズのプレゼントに応募された皆様からお預かりした個人情報は、クイズのプレゼントの抽選、ご連絡、発送などの目的のみに使用させていただきます。

ハローキティとの新しいトートだよ!



サイズ：30cm×20cm×10cm
素材：コットン(ネイビー)

ご応募おまちしています



トートバッグのご確認はこちらからどうぞ

<https://www.nisseki-service.com/common/pdf/kitty%C3%97crokuma%20to-to.pdf>

答え合わせをしてみよう

マイナンバー制度に関するお知らせ

税務署に提出する法定調書にはマイナンバーの記載が義務付けられています。そのため、年金・一時金ご請求の際には、ご本人または支部・施設を通じてマイナンバーを提出いただきますので、ご承知おきください。

年金受給者の「確定申告」

～公的年金所得に確定申告が必要な場合があります～

一定額以下の公的年金所得は確定申告が不要です

公的年金等の1年間の収入が400万円以下、かつその年の公的年金以外の各種の所得金額が20万円以下の場合、確定申告は不要となっています（確定申告不要制度）。

確定申告不要制度の対象にならない場合は確定申告が必要です

- 国の年金のほか、当基金からの年金も「公的年金等」に含まれ、これらの合計が400万円を超える場合
- 生命保険などの個人年金や、給与所得、生命保険の満期返戻金などの所得の合計が20万円を超える場合
- 所得税の還付を受ける場合

源泉徴収で引かれすぎている税金が確定申告で還付される可能性があります

基金の年金は、配偶者や扶養家族などを考慮せず、一律の税率で源泉徴収しています。

確定申告で所得控除を反映させると、税金が還付される可能性があります。



【所得控除の例】

- 配偶者等の扶養親族に対して受けられる控除
- 本人や配偶者・扶養親族に障害がある場合に受けられる控除
- 国民健康保険料、健康保険任意継続の保険料、後期高齢者医療制度の保険料、介護保険料などの社会保険料の控除
- 生命保険料の支払いにかかる控除
- 治療費や薬代などの医療費が年間10万円を超えた場合の控除

年金受給が始まります。
今まではあまり意識してきませんでした
が、書類の書き方や提出方法など、
確定申告のことを教えてください。

受給者（支部退職）

確定申告の手続きが便利になっています

確定申告を行うには、申告に必要な書類を準備し、確定申告書を作成して提出することが必要になります。国税庁ホームページの「確定申告特集」には申告書や手引きなどが掲載され、印刷することができます。また、「確定申告書等作成コーナー」では、画面に従って入力すると申告書が作成できるようになっています。

申告書等は税務署に持参する方法以外に、e-Taxで送信したり、印刷して郵送で提出することもできます。

e-Taxで申告書を送信する場合には、マイナンバーカード方式と、ID・パスワード方式があります。

● マイナンバーカード方式

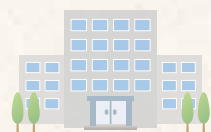
マイナンバーカードと、ICカードリーダライタまたはマイナンバーカード対応のスマートフォンが必要です。



● ID・パスワード方式

事前に税務署に申請し、発行されたID・パスワードを利用して申告します。

(注) 確定申告の内容に関してのご相談（税務相談）は最寄りの税務署にお問い合わせください。



PuzzleにTry!

熟語
スケルトン

全部のマスの答えは
当基金ホームページを
ご覧ください。

答え

A年 B金 C数 D理 E人

