

# ききんだより

令和2年度 事業計画と予算のお知らせ…………… 2

日本赤十字社企業年金基金への移行に伴い、  
各種手続きを進めています…………… 4

2020  
Spring

No. 56



## ● ハリネズミ ●

ペットとしても人気のハリネズミ。ヨーロッパでは幸運のシンボルとして親しまれています。身体を覆う針は、実は体毛がまとまって硬化したものです。



クイズに答えて  
プレゼントに  
応募してね。

➡ くわしくは P7 をご覧ください



日本赤十字社

日本赤十字社企業年金基金

Japanese Red Cross Society Pension Fund

# 令和2年度 事業計画と予算 のお知らせ

基金では、年度ごとに事業計画の策定と予算の編成を行い、適正な事業運営に努めています。令和2年2月17日に開催された第5回代議員会において、令和2年度の事業計画及び予算が承認されましたので、お知らせします。



※各予算は端数処理の関係で、科目ごとの金額と合計金額との間に一部誤差が生じています。

## 事業運営の重点事項

### 1 年金資産の安定的な管理運用

運用予定利率の確保や所定の積立比率向上のため、年金運用コンサルタント等と連携し、安定的な年金資産運用を目指します。また、令和元年度の年金ALM\*実施結果を踏まえ、年金資産管理運用委員会\*等を通じて運用のモニタリングや見直しを行います。

### 2 適正な組織運営

企業年金基金移行に伴い、新制度に適応した基金事務局の人員配置や効率的な業務運営を段階的に推進します。

### 3 企業年金基金移行後業務の円滑な実施

厚生年金基金における基本上乗せ部分の精算手続きや独自給付の補てん等の移行業務について、引き続き円滑な処理を行います。

★「年金ALM」  
「年金資産管理運用委員会」の説明はP3にあります。



## 年金経理

年金給付、掛金収入、資産管理や運用などに関する経理です。

### ● 収支の予定 ●

(令和2年4月1日～令和3年3月31日)

収入 259億円

支出 259億円

### ● 資産と負債の予測 ●

(令和3年3月31日現在)

資産 2,667億円

負債 2,667億円



## 業務経理

基金運営に関する経理です。

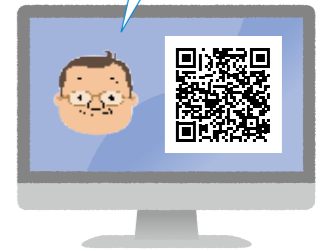
### ● 収支の予定 ●

収入	
掛金収入等	2億6,900万円
当年度不足金	3,200万円
<b>合計</b>	<b>3億100万円</b>

(令和2年4月1日～令和3年3月31日)

支出	
人件費	1億4,000万円
事務費(人件費以外)	1億6,100万円
<b>合計</b>	<b>3億100万円</b>

予算の詳細はホームページをご覧ください。



### ● 資産と負債の予測 ●

資産	
預貯金・未収金等	1億5,900万円
固定資産	3,300万円
当年度不足金	3,200万円
<b>合計</b>	<b>2億2,400万円</b>

(令和3年3月31日現在)

負債	
引当金・未払金等	2,100万円
基本金	3,300万円
繰越剰余金	1億7,000万円
<b>合計</b>	<b>2億2,400万円</b>

## 年金資産管理運用委員会報告

「年金資産管理運用委員会」\*は、年金資産の管理や運用に関する重要事項を検討する委員会です。検討した内容は、理事会・代議員会での審議等に反映しています。

### ● 最近開催された委員会の主な議題 ●

- <令和元年度 第3回>
- 令和元年11月15日開催
- 年金ALM分析の実施について
- <令和元年度 第4回>
- 令和2年1月22日開催
- 年金ALM分析に基づく政策アセットミックスの検討について

### ● 年金ALM\*ってどのようなことをするのか? ●

「年金ALM」では、“今後どのように加入者や年金受給者が変化し、年金債務がどう推移するか”、“資産運用でどの程度利回りを見込めるか、利回りの振れ幅はどの程度か”などを予測し「資産と負債のバランスが保てるように将来推計をする」シミュレーションを行います。

年金ALMの結果、現在の環境でより効率よく利回りが見込める資産配分が導き出され、令和2年4月から基本的な資産構成割合(政策アセットミックス)を変更することになりました。当基金ではALM分析などを活用し、安定的な年金資産運用に努めています。

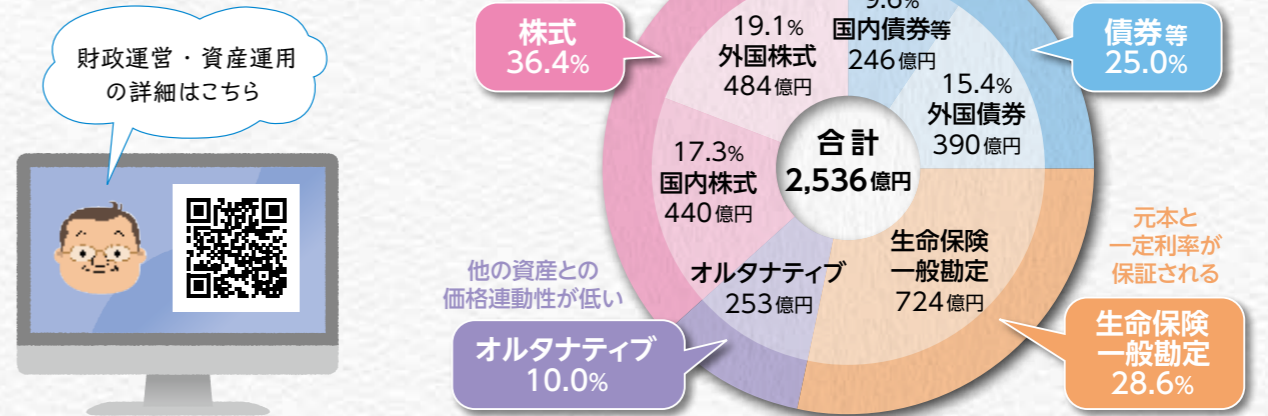


## 資産運用状況

令和元年12月末の運用結果は年度通期(4月～12月)で4.43%となり、年金資産残高は、2,536億円となりました。

### ● 資産構成割合(令和元年12月末現在) ●

異なる資産に分散して投資することで、リスクを極力抑えつつ、運用収益の向上を図っています。



財政運営・資産運用の詳細はこちら



当基金の資産運用に関するご質問については、日赤年金コールセンターを通じて日本赤十字社企業年金基金事務局にお問い合わせください。

# 日本赤十字社企業年金基金への移行に伴い、各種手続きを進めています

代行返上に伴う「基本上乗せ部分」の給付選択で「終身年金」を選択された旧日赤厚生年金基金受給者の皆様へ

令和2年4月に「独自給付」の補てんに関する申請書類を対象の方に送付します。今回のききんだよりでは、あらかじめその内容をご案内しますので参考としてください。



## 1 対象者

以下の①～③のすべてに該当する方

- ①旧日赤厚生年金基金時における受給者または待期者
- ②代行返上に伴う「基本上乗せ部分」の給付選択のうち「終身年金」を選択された方
- ③代行返上後に国の年金（老齢厚生年金）の調整（停止等）を受けている方

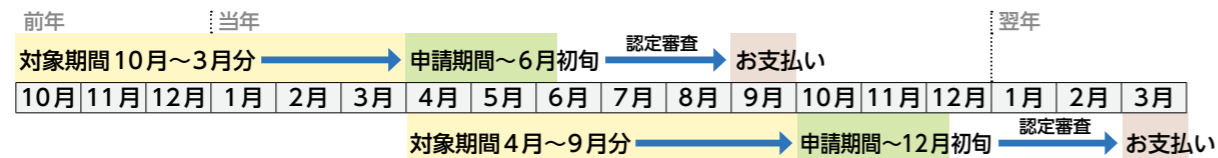
## 2 補てんの内容

### 1 「独自給付」の補てんの種類（区分A）

- 「①在職老齢年金」に係るもの（年金受給後も働いていることによる調整）※
- 「②高年齢雇用継続給付」に係るもの（年金受給後も働いていることによる調整）※
- 「③失業給付」に係るもの（失業給付受給者に係る調整）

※ ・現在、日赤以外に勤務し、国の年金が調整されている厚生年金被保険者が対象です（70歳以上の方は日赤勤務でも対象になる場合があります）。  
・退職後、引き続き日赤の施設に再雇用等で勤務している方は原則対象外です。

#### ア 申請スケジュール



#### イ 申請方法

日赤年金コールセンター（右ページ参照）あてに申請書類を提出してください。

#### ウ 補てんの継続方法について

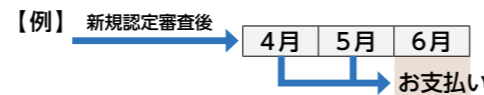
上記の対象期間毎に基金で認定した後にお支払いします。そのため、対象期間毎に年2回申請してください。

### 2 「独自給付」の補てんの種類（区分B）

- 「④遺族厚生年金との併給調整」に係るもの
- 「⑤障害厚生年金との併給調整」に係るもの
- 「⑥支給要件の相違」に係るもの（国の年金を受けられない方に係る調整）

#### ア 申請スケジュール

随時申請 → 認定審査後、偶数月毎に前月分までをお支払い  
（例：4、5月分を6月にお支払い）



#### イ 申請方法

日赤年金コールセンターあてに申請書類を提出してください。

#### ウ 補てんの継続について

該当する方には毎年5月に、個別に継続のためのご案内を送付しますので、年1回申請してください。

独自給付の新規申請については、**令和2年4月発送分が最終のご案内となります。**

- 以後の新規申請については、毎年、上記「申請スケジュール」にもとづき、ご自身で手続きをしてください。
- 申請書はコピー、あるいは日赤基金ホームページからダウンロードのうえ、ご使用ください。

## 日赤年金コールセンターのご案内

各種お手続きのご案内等、受給者・待期者の皆様からのご相談は日赤年金コールセンターでお受けしています。

独自給付の補てんの申請もコールセンターへ

### 日赤年金 コールセンター

〒270-1176 千葉県我孫子市柴崎台1丁目14番1号 富士ソフトビル2F

0570-000535

※通話料金はご負担いただきます。  
※ご案内時間：平日午前9時～午後5時（年末年始12月29日～1月3日を除く）



## ホームページをご活用ください

ホームページでは基金の年金・一時金の詳細のほか、各種お手続きに関する情報等、大切なご案内を随時掲載しています。ぜひご覧ください。

スマートフォン対応です！

<https://www.jrc-kikin.jp/>

ねんきんと私

加入者のページ ID: nisseki  
PW: nenkin



最新情報は「事務局からのお知らせ」をチェック！

## PuzzleにTry!

### 漢字ポナンザ

同じ番号には同じ漢字が入ります。色付き部分にできるA、B 2つの熟語を教えてください。

#### ヒント

- A. 年金をもらうときには、これをする必要がありますよ。
- B. 将来の給付額が決まっているタイプで、当基金の年金はこれに該当します。



答えは6ページをご覧ください。

刑 <sup>①</sup>	判 <sup>③</sup>	菜類 <sup>⑥</sup>	勝 <sup>⑤</sup>
固 <sup>⑭</sup>	産 <sup>⑫</sup>	心 <sup>②</sup>	交 <sup>⑨</sup> 申 <sup>⑮</sup>
業 <sup>⑮</sup> 務 <sup>⑯</sup>	金 <sup>⑮</sup>	他 <sup>②</sup> 願 <sup>⑮</sup>	体 <sup>④</sup> 測 <sup>⑭</sup>
① 実 <sup>⑮</sup> 無 <sup>⑥</sup>	信 <sup>⑦</sup> 犯 <sup>⑦</sup>	白 <sup>④</sup> 魚 <sup>④</sup>	A ③ ⑭ ⑮ ⑧
⑪ 期 <sup>⑪</sup> 会 <sup>⑪</sup>	治 <sup>⑩</sup> 体 <sup>⑩</sup>	⑩ ⑬ ⑩ 足	

①	②	③	④	⑤	⑥	⑦	⑧
⑨	⑩	⑪	⑫	⑬	⑭	⑮	⑯

## 事務局からのお知らせ

### 令和2年2月17日に第5回理事会・第5回代議員会が開催されました

代議員会に先立って開催された理事会では、代議員会に付議する議案等の審議が行われました。

代議員会では右の事項について審議の結果、原案のとおり承認されました。

#### 〈審議事項〉

- ・令和2年度事業計画及び予算について
- ・年金資産運用の基本方針の一部変更について
- ・基金規約の一部変更について
- ・給付規程の一部変更について

### マイナンバー制度に関するお知らせ

税務署に提出する法定調書にはマイナンバーの記載が義務付けられています。そのため、年金・一時金ご請求の際には、ご本人または支部・施設を通じてマイナンバーを提出いただきますので、ご承知おきください。

### ライフプランづくりに役立つパンフレットを発行しています

基金では、加入者の皆様が退職後もゆとりをもって過ごしていただくため、ライフプランづくりに役立つ2種類のパンフレットを発行しています。

#### 私たちの企業年金基金 ～ライフプランガイド～



人生の様々なシーンでご活用いただけるよう、すべての加入者の皆様に支部・施設を通じてお届けしています。



将来のために、今やっておくことは、どんなことかな？



各世代ごとに、見開き4ページ！  
(20歳代～60歳代)  
お金との付き合い方など、ライフプランの身近なヒントを盛り込んでいます。



後半部分には、基金制度及び手続きに関する記事を掲載しています。

本社人事課と共同作成

#### 「セカンドライフプランニングのすすめ」



50代からの人生設計に役立てていただけるよう、50歳を迎える職員の皆様に支部・施設を通じてお届けしています。

- ・日本赤十字社の退職制度
- ・国の年金・基金の年金
- ・退職後の雇用保険・健康保険・税金など、退職後に役立つ情報が満載

こちらからどうぞ！

パンフレットは基金のホームページからも見ることができます。受給者や期待者の皆様も、ぜひライフプランの一助としてお役立てください。

ID: niseki PW: nenkin



### PuzzleにTry!

## 漢字ボナンザ

答え

A ③ 裁 ④ 定 ⑥ 請 ⑧ 求

B ⑦ 確 ⑨ 定 ⑫ 給 ⑭ 付

全部のマスの答えは当基金ホームページをご覧ください。

## 基金の業務概況をお知らせします

令和元年12月31日現在

### 1. 加入者数

男子	18,786人 (28.3%)
女子	47,631人 (71.7%)
合計	66,417人

65歳未満の正職員の全員が加入しています

### 2. 実施事業所数

本社・支部・基金等	52
医療施設	90
血液センター	1
社会福祉施設	25
合計	168

関東甲信越ブロック血液センターが各血液センターを代表しています

基金には日本赤十字社で働く65歳未満の正職員すべてが加入しています。

加入者は将来、国の年金のほかに、加入者期間等に応じて基金から年金や一時金が支給されます。

基金は国の年金を補い、経済的な「ゆとり」を実現する大切な役割を担っているんだよ

基金の制度はこちらから



#### 問題

P3、P5、P7の、ページの数字の横に出題されている、チョコっとクイズに答えてください。

ヒント：答えは誌面の中にあります。

#### 応募方法

下記の必要事項を記入のうえ、応募先（郵送またはE-mail）までお送りください。抽選で『からだにうれしい缶詰レシピ』を10名様にプレゼントいたします。※抽選結果の発表は商品の発送をもって代えさせていただきます。

手軽に使えて、保存もきく便利な缶詰を、発酵食品と組み合わせ、かんたん、おいしい、ヘルシーメニューをご紹介します。忙しい方、普段お料理をしない方、健康的に美しくなりたい方などにおすすめです。  
◆著者：今泉マユ子 B5判変形 160ページ

下記必要事項を記入のうえ、応募先までお送りください。こちらをプレゼントします!!



【必要事項】①クイズの答え(Q1～3) ②住所・氏名 ③所属施設名(退職された施設名)

④ライフプランコラムで取り上げてほしいテーマ

※お寄せいただいたご意見は、次号以降のききんだより等でご紹介させていただく場合があります。

【応募先】〈郵送〉

〒105-0012  
東京都港区芝大門一丁目1番3号  
日本赤十字社ビル西館6階  
日本赤十字社企業年金基金 総務課  
「ききんだより クイズ」係

〈E-mail〉

soum@kikin.jrc.or.jp  
(件名に「ききんだより クイズ」と明記)



ご応募おまちしています



メールでの応募はこちらからどうぞ

【締め切り】 令和2年6月30日(火) \*郵送は当日消印有効

クイズの答えは締め切り日以降、当基金ホームページに掲載します。

■個人情報の取り扱いについて ■ 当クイズに応募された皆様からからお預かりした個人情報は、プレゼントの抽選、ご連絡、発送などの目的のみに使用させていただきます。

答え合わせをしてみよう



# 保険の見直しのポイントは？



家族の生命保険料を改めて確認したら年間でかなりの金額になっていました。それでも見直しによりかえって保険料が高くなるのではと、相談に行くのを躊躇しています。保険の見直しのタイミングについて教えてください。

加入者（赤十字病院）

## 社会保険でカバーできないリスクを民間保険で

病気やけが、老後の生活の不安など、だれにでも起こりうるリスクに対する保障として、日本では健康保険や介護保険、厚生年金保険などの社会保険があります。これらの公的な保険により、ある程度の保障は得られますが、それで十分ではない部分を補うのが民間の生命保険などです。

## 生活の状況に合わせて生命保険を見直そう

必要性があって生命保険に加入したとしても、いつまでも同じ状況が続くわけではありません。家族構成や社会状況によって必要な保障が変わってくるため、状況に応じて保障内容を見直すことが必要です。



### ◆ 生命保険見直しのタイミングの例 ◆

#### ① 結婚

社会人になって生命保険に加入した人が、まず見直しを考えるタイミングとして多いのが「結婚」です。夫婦のどちらかが病気やけがをしたときに、どのくらいのお金が必要なのか、社会保険ではどの程度カバーできるのかを考慮しながら、必要な保障を夫婦で話し合ってみましょう。

#### ② 出産

子どもが生まれると、必要な生活資金が変わります。教育費は、いつ頃、いくらぐらい必要になるか、家計を支える働き手に万が一のことがあった場合、残された家族の生活資金はどのくらい必要か、などを考慮し、不足をカバーする保険への見直しが必要になります。

#### ③ 住宅購入

住宅を購入する際には、通常「団体信用生命保険（団信）」に加入します。これは、住宅ローンを借りた人が亡くなった場合、残ったローンを完済するための生命保険です。団信に加入した場合は、住宅費に関する保障はこれでカバーされるため、死亡保障額などを減らすことができる場合もあるでしょう。

#### ④ 子どもの独立

子どもが就職し、自分で生活費をまかなうようになると、子どもの教育資金への保障は必要なくなり、生活資金の保障額も少なくてすむようになります。今度は自分たちの老後の生活を考え、夫婦どちらかが病気になったり、介護が必要になった場合、あるいは死亡した場合について話し合い、退職金や年金などの見直しをふまえて、保険を見直す必要があります。

## 生命保険を考えたときのチェックポイント

民間保険の保障は、手厚ければ手厚いほど安心ですが、その分保険料は高額になります。その時期のリスクの優先度を決め、必要な保障額や保障期間を確認し、ニーズに合った保険を選ぶことが大切です。



6ページで紹介した『私たちの企業年金基金』の10～11ページで、保険の見直しについて解説しています。こちらで保険のチェックポイントをご確認ください！



ID: nisseki  
パスワード: nenkin

### memo

家計や保険の見直しについて専門家に相談したいときには、こちら。

日本FP協会



※上記サイトの紹介は、参考としての情報提供です。

