

ききんだより



令和4年度

事業計画と予算のお知らせ……2



● イヌ(ビーグル犬) ●

人間がイヌを飼うようになったのは1万年以上前。もともと付き合いの長いペットです。昔は猟犬として活躍していたビーグル犬は優れた嗅覚を持ち、性格は活発・友好的で、食いしん坊。「スヌーピー」がビーグル犬というもうなずけます。



クイズに答えて
プレゼントに応募してね



おたよりお待ちしております!

クイズについて詳しくはP6をご覧ください



日本赤十字社

日本赤十字社企業年金基金

Japanese Red Cross Society Pension Fund



基金では、年度ごとに事業計画の策定と予算の編成を行い、適正な事業運営に努めています。
令和4年2月の第9回代議員会において、令和4年度の事業計画及び予算が承認されましたので、お知らせします。

※各予算は端数処理の関係で、科目ごとの金額と合計金額との間に一部誤差が生じています。

事業運営の重点事項

1 制度移行関係業務の縮小

厚生年金基金における国への責任準備金の納付及び決算報告をもって、制度移行により発生した業務のルーティン化を図り、企業年金基金移行業務の大幅な縮小を目指します。

2 事業継続に向けた業務の効率化の推進

安定的な事務局運営を目指し、委託業務の有効活用等により、一層の効率的な業務運営とそれに伴う適正な人員配置への移行を推進します。

3 年金資産の合理的な管理運用

企業年金の安定運営に向けて実施する財政再計算及び年金ALM分析の結果を踏まえ、引き続き年金資産の安定的かつ効率的な管理運営を目指します。特に、年金財政の健全性の指標である法定水準のうち、非継続基準の達成を目指します。

年金経理

年金給付、掛金収入、資産管理や運用などに関する経理です。

収支の予定

(令和4年4月1日～令和5年3月31日)

収入 267億円

支出 267億円

掛金等収入
事業主と加入者から納入される掛金額

164億円

運用収益
積み立てた年金資産を運用して得る収益額

103億円

給付費
年金や一時金の給付額

161億円

移換金
日赤以外への転職により他の年金制度に移す額

運用報酬・業務委託費等
運用機関や業務委託している信託銀行等へ支払う報酬額等

4億円
7億円

責任準備金増加額
将来の給付のために備えておくべき額の当年度の増加額

87億円

当年度剰余金

8億円

資産と負債の予測

(令和5年3月31日現在)

資産 3,001億円

負債 3,001億円

預貯金・未収金
預貯金や掛金等の未収額

27億円

年金資産
将来の給付のために運用している資産の額

2,974億円
[信託資産… 2,201億円
 保険資産… 773億円]

未払給付費・未払移換金
未払いの年金や一時金給付額、他制度への移換金

47億円

責任準備金
将来の給付のために当年度末までに備えておくべき額

2,605億円

別途積立金
前年度までの剰余金を積み立てた額

341億円

当年度剰余金

8億円

業務経理

基金運営に関する経理です。

収支の予定 (令和4年4月1日～令和5年3月31日)

収入	
掛金収入等	2億6,900万円
合計	2億6,900万円

支出	
人件費	1億4,000万円
事務費(人件費以外)	1億2,900万円
当年度剰余金	30万円
合計	2億6,900万円

予算の詳細は
ホームページを
ご覧ください。



資産と負債の予測 (令和5年3月31日現在)

資産	
預貯金・未収金等	2億4,800万円
固定資産	3,400万円
合計	2億8,200万円

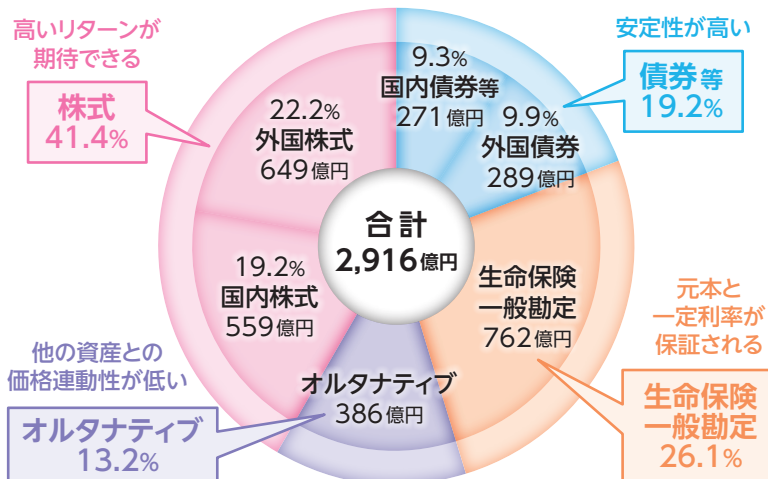
負債	
引当金・未払金等	800万円
基本金	3,400万円
繰越剰余金	2億3,900万円
当年度剰余金	30万円
合計	2億8,200万円

資産運用状況

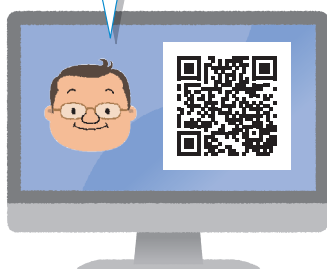
令和3年12月末の運用結果は年度通期(4月～12月)で5.06%となり、年金資産残高は、2,916億円となりました。

資産構成割合 (令和3年12月現在)

異なる資産に分散して投資することで、リスクを極力抑えつつ、運用収益の向上を図っています。



財政運営・資産運用
の詳細はこちら



年金資産管理運用委員会報告

「年金資産管理運用委員会」は、年金資産の管理や運用に関する重要事項を検討する委員会です。

検討した内容は、理事会・代議員会での審議等に反映しています。

最近開催された委員会の主な議題

令和3年度 第2回 (令和3年8月27日)

- ◆年金資産運用の状況について(令和3年度第1四半期)
- ◆基金財政運営状況について
- ◆採用ファンドの見直しについて

第2回委員会では、採用ファンドの見直しのため、候補ファンドや実施方法等について意見をいただきました。
また、令和2年度決算に基づく財政検証結果について、継続基準・非継続基準ともに基準を上回っていることを確認しました。

令和3年度 第3回 (令和3年11月22日)

- ◆年金資産運用の状況について(令和3年度第2四半期)
- ◆個別ファンド(損害保険戦略)について
- ◆採用ファンドの見直しについて

第3回委員会では、新規採用ファンドの商品内容や採用スケジュール等について意見が交わされました。
また、損害保険戦略について投資開始以来の運用状況や投資環境を報告し、投資継続の是非を検討しました。

WEBで
実施しました





事務局からのお知らせ

理事会・代議員会について

代議員会に先立って開催された理事会では、代議員会に付議する議案等の審議が行われました。代議員会では以下の事項について審議の結果、原案のとおり承認されました。

第9回代議員会（令和4年2月）

〈審議事項〉

- ❖ 令和4年度事業計画及び予算について
- ❖ 基金規約の一部変更について

理事会・代議員会は新型コロナウイルス感染症拡大予防のため文書審議としました。



新型コロナウイルス感染症に伴う当基金の対応について

当基金では、一部勤務制限を実施しつつも、これまでどおりの年金・一時金支給に努めています。ただし、年度末にかけては受付件数の増加が見込まれることから、手続きに相当のお時間をいただく場合があります。ご理解いただきますようお願いいたします。

※裁定中の年金額については、支給開始月にさかのぼってお支払いします。

今後とも状況の推移を注視し、基金運営に変化が生じた場合には、速やかにホームページ等を通じて皆様にお知らせしてまいります。

ホームページをご活用ください

ホームページでは基金の年金・一時金の詳細のほか、各種手続きに関する情報等、大切なお案内を随時掲載しています。ぜひご覧ください。

<https://www.jrc-kikin.jp>

ねんきんと私

加入者のページ

ID nisseki PW nenkin



こちらからどうぞ!



とくに大切なお知らせはこちらから!



マイナンバー制度に関するお知らせ

税務署に提出する法定調書にはマイナンバーの記載が義務付けられています。そのため、年金・一時金ご請求の際には、ご本人または支部・施設を通じてマイナンバーを提出いただきますので、ご承知おきください。

基金のしくみ ～基金の運用って?～



私たちの年金資産は、基金のひとが運用しているって聞いたけど…



確定給付企業年金制度では「委託運用」と「自家運用」がありますが、委託運用をとる基金がほとんどです。
当基金も信託銀行や生命保険会社、投資顧問会社に運用を委託しています。
したがって、基金が自ら値上がりや値下がり予測して株式や債券を売り買いすることはありません。



私たちの年金の運用は、外部の人におまかせってこと?
基金は運用に携わっていないの?



もちろん、まかせっきりではありませんよ。
基金では運用の基本となる「年金資産運用の基本方針」を定めています。
その方針に基づいて、運用を委託する機関を選んでいきます。
また、採用した運用商品は常に運用状況を確認・評価し、必要に応じて、運用商品の見直し等も行っています。



ふーん
基金の運用方針に沿った運用がされているかチェックしているのね。



その通りです。
ただし、基金の職員だけでチェックしているのではなく、外部専門家やコンサルティング会社も出席する年金資産管理運用委員会を通じて、運用状況の確認等をしているんですよ。

P3 参照

委託運用

基金が選定した
信託銀行等に運用を委託

日赤基金は
こちら!

自家運用

基金自らが
投資判断を行い運用

●年金資産運用の基本方針●

資産運用の目的・目標
資産構成に関する事項
リスク管理等

ホームページに
掲載されています。



PLAN

「年金資産運用の基本方針」の策定等

DO

信託銀行や生命保険会社、投資顧問会社にて委託運用

ACTION

資産運用の見直し、変更、改善

CHECK

年金資産管理運用委員会を通じて運用状況を確認、評価

具体的な投資対象などについては、次回ご説明します(予定)

基金へのお問い合わせに関するお願い

円滑な対応のために、下記を参考にご照会ください。

1 加入者（在職者）の方の問い合わせ先

お勤め先の人事・労務担当者

2 受給者・待期者の方の問い合わせ先

「年金ご送金のお知らせ」に記載されている税金等のこと

みずほ信託銀行
送金のお知らせに記載のある電話番号

「一時金給付のお知らせ」に記載されている税金等のこと

みずほ信託銀行
一時金給付のお知らせに記載のある電話番号

例えば在職中に年金見込額の照会をしたい場合は、勤務先の担当者に連絡すればいいのね。



その他、上記以外の問い合わせ

日赤年金コールセンター

〒270-1176 千葉県我孫子市柴崎台1丁目14番1号 富士ソフトビル2F



0570-000535

※通話料金をご負担いただきます。

※ご案内時間：平日午前9時～午後5時（年末年始12月29日～1月3日を除く）

Quiz クイズ



枠の中のパーツを組み合わせて漢字を作ってください。できた4つの漢字を組み合わせてできる言葉は何でしょう。

例

一	一	了
---	---	---

 → 字

ヒントは5ページに!

答え

--	--	--	--

一言七

一七車

十丁十

一木女

下記必要事項を記入のうえ、応募先までお送りください。素敵なグッズをプレゼントします!!



応募の際は、「ききんだより」59号の感想もお寄せください。

応募方法

下記の必要事項を記入のうえ、応募先（郵送またはE-mail）までお送りください。抽選で日赤サービスオリジナル商品「赤十字ライトライトボールペン&日本赤十字社×ツバメノート」をセットでプレゼントします。

※抽選結果の発表は商品の発送をもって代えさせていただきます。

必要事項

- ①クイズの解答
- ②住所・氏名
- ③所属施設名（退職された施設名）
- ④ききんだより59号で一番関心のある記事とその理由

※お寄せいただいたご意見は、ききんだより等でご紹介させていただく場合があります。

応募先

〈郵送〉〒105-0012 東京都港区芝大門一丁目1番3号
日本赤十字社ビル西館6階
日本赤十字社企業年金基金 総務課
「ききんだより クイズ」係

〈E-mail〉soum@kikin.jrc.or.jp
(件名に「ききんだより クイズ」と明記)



締め切り

令和4年

6月30日(木)

*郵送は当日消印有効

クイズの答えは締め切り日以降、当基金ホームページに掲載します。



【個人情報の取り扱いについて】

当クイズに応募された皆様からお預かりした個人情報は、プレゼントの抽選、ご連絡、発送などの目的のみに使用させていただきます。

「終活」ってどんなもの？



私の母が『終活』を始めると言って家の片づけを始めたんです。



シュウカツ？

人生の終わりのための活動のことですね。家の片づけのほか、将来受けたい医療や介護、葬儀や財産管理など、考えることがたくさんありそうですね。



そうだね。僕は市販のエンディングノートを利用して、まずお金に関することをわかりやすくまとめたよ。家族だって僕の銀行口座や年金などを、一つひとつ全部調べるのは大変だからね。



使っていない口座の整理や、自動引き落としの有料サービスを見直すいい機会になりそうですね。

例えばお金に関することなら、このように項目ごとにまとめて必要な情報を書いておくといいですね。インターネットからダウンロードできるエンディングノートのテンプレートもありますよ。



● 預貯金

金融機関名・支店	種別	口座番号
〇〇銀行△△支店	普通口座	〇〇〇〇〇〇〇
〇〇信託銀行△△支店	普通口座	〇〇〇〇〇〇〇
ゆうちょ銀行		〇〇〇〇〇〇〇

● 株式・投資信託など

金融機関名・支店名	種類・証券・契約書番号	連絡先
△△証券会社	社債 〇〇〇〇〇〇〇	担当〇〇さん tel 〇〇〇-〇〇〇〇-〇〇〇〇

● 不動産

種類	所在地	面積・建坪	管理会社・連絡先など
自宅1戸建て	〇〇〇市〇〇〇〇-●	30坪	
土地	●●市〇〇-▲	40坪	〇〇不動産

● 保険

保険会社・保険種類・商品	契約者・証券番号	受取人・保険期間など	連絡先
〇〇生命保険 〇〇	●●●●● 〇〇〇〇〇〇〇	△△△△ R〇年満期	tel 〇〇〇-〇〇〇〇-〇〇〇〇
〇〇損保 火災保険	●●●●● 〇〇〇〇〇〇〇	H〇年から10年間	tel 〇〇〇-〇〇〇〇-〇〇〇〇

● 年金

	基礎年金番号・年金証書番号	連絡先
公的年金	基礎年金番号〇〇〇〇-●●●●●●●●	〇〇年金事務所 △△-〇〇〇〇
企業年金	受給権者番号〇〇〇〇〇	日赤基金 日赤年金コールセンター0570-000535
個人年金		

● 社会保険・公的な身分証など

	健康保険被保険者証	介護保険被保険者証	後期高齢者医療被保険者証	運転免許証
番号	〇〇〇 〇〇〇〇	〇〇〇〇〇〇〇〇〇〇		
保管場所	リビング書棚引き出し	リビング書棚引き出し		

● クレジットカード

カード会社	カード番号
〇〇〇〇	〇〇〇〇-〇〇〇〇〇〇-△△△△△

● ローン

負債・ローン借入先	返済口座	連絡先



日赤基金も
忘れず書き出し
しましょう

パソコンやスマホのID・パスワード、インターネットで利用しているサービスなども必要な情報ですね。



一人暮らしの人はとくに『終活』が大切かもしれないですね。

はい。もし頼れる人が身近にいない場合は、死亡後の手続きなどを第三者に依頼する『死後事務委任契約』という方法もありますよ。



お金についてわかりやすく整理したら、僕自身も安心してセカンドライフを楽しめるような気持ちになったよ。

当基金が発行している「私たちの企業年金基金」も参考にしてくださいね。



私たちの企業年金基金 ～ライフプランガイド～

P22に健井さんからのアドバイスも載っています。



パンフレットは基金のホームページから見るができます。ぜひライフプランの一助としてお役立てください。

ID nisseki PW nenkin



こちらからどうぞ!



もしもの時は

読者の皆様からの声

「もしもの時」について知りたいというお便りをいただいています。そこで、今回は手続きや「いまできること」を紹介します。基金からの年金を改めて確認するきっかけにしてみてください。

自分にもしものことがあったとき、基金の年金はどうなるの？

加入者

- 正職員が在職中に亡くなられた場合は、ご遺族に遺族一時金をお支払いします。

待期者・受給者（受給開始10年以内）

- 基金の年金には10年の保証期間が付いています。すでに日本赤十字社を退職した方でも、基金の年金を受け始める前や受給開始後10年以内に亡くなられた場合は、ご遺族に遺族一時金をお支払いします。

受給者

- 受給開始後10年経過後でも未支給年金が生じる場合は、亡くなられた月分までの年金をご遺族にお支払いします。
- 年金を受給されている方が亡くなられた場合は遺族一時金の有無にかかわらず、基金へのお手続きが必要です。

遺族の範囲と順序についてはこちら



手続きは

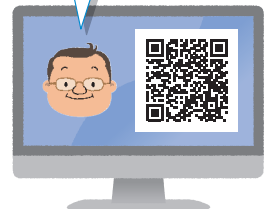
ご遺族には日赤年金コールセンターにご連絡のうえ、公的書類（戸籍謄本、住民票など）をご提出いただくことになります。



基金から受給している年金が少額の場合、どのような選択肢があるの？

- 旧基本上乘せ※のみ受給されている方は、年金額が極めて少額の場合があります。その場合は、遺族一時金の対象にはなりません。
- 旧基本上乘せは、生存中であれば一括して一時金で受け取り、清算することができます。この場合の一時金を**代替一時金**といい、通常の一時金に比べて条件の良い計算式が適用されます。
- 旧基本上乘せのみ受給されている方が代替一時金を受け取られた場合は、以降、亡くなられた場合を含め、基金へのお手続きは一切不要となります。

※「旧基本上乘せ」については、ききんだよりバックナンバー（第54号）をご覧ください。



旧基本上乘せのみ受給されている方は、ぜひ代替一時金の受給をご検討ください。日赤年金コールセンター（TEL：0570-000535）では随時ご相談を受け付けています。お気軽にお問い合わせください。



年金の内訳	支給開始年	支給終了年	支払期月	裁定年金額	備
旧基本上乘せ 終身	平成30	8	終身	900	

年金裁定記録明細票

年金の内訳	支給開始年	支給終了年	支払期月	裁定年金額	備
旧基本上乘せ 終身	平成30	8	終身	900	

旧基本上乘せの例：
受給額=年額900円、
お支払い=年1回(6月)の場合

年金の内訳や金額は年金証書に書いてあるね。

