

ききんだより

令和3年度決算について報告します..... ②

「基本上乗せ部分」の精算はお済みですか?..... ⑦

ライフプランコラム「金融リテラシー」って何ですか?..... ⑧

2022年 **秋**
No.60



● エゾモモンガ ●

前足と後ろ足の間に飛膜があり、エサとなる木の葉や実を求めて木から木へと滑空します。頭からお尻までの体長は15～16cmですが、最長で50mも飛べるそうです。

クイズに答えて
プレゼントに
応募してね

おたよりお待ち
しています!

クイズについて詳しくは
P6-7をご覧ください



日本赤十字社

日本赤十字社企業年金基金

Japanese Red Cross Society Pension Fund

令和3年度 決算 について報告します

詳しくは
当基金ホームページを
ご覧ください

令和4年7月19日に開催された第10回代議員会において、令和3年度の事業報告及び決算が承認されましたので、概要をお知らせします。

※端数処理の関係で科目ごとの金額と合計額とに一部誤差が生じている箇所があります。



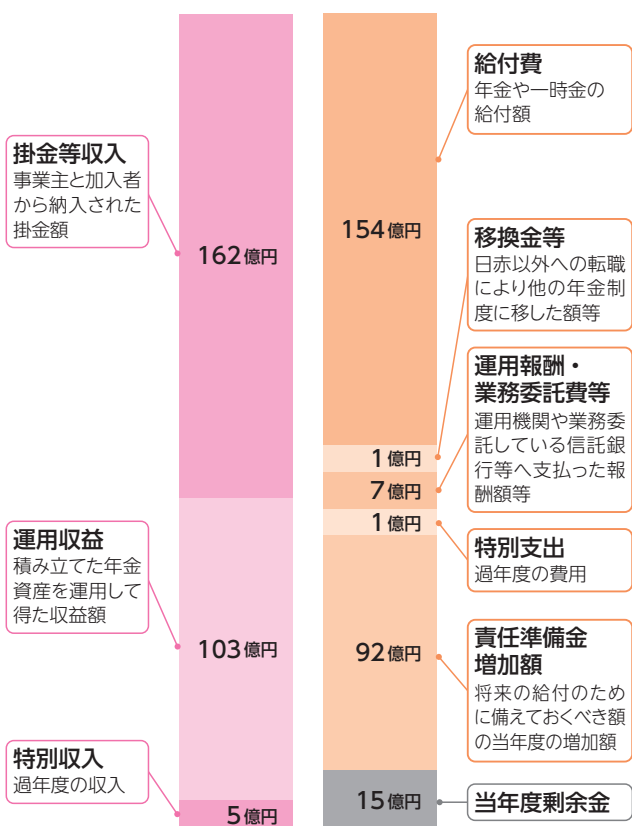
年金経理

年金給付、掛金収入、資産管理や運用などに関する経理です。

収支状況 (令和3年4月1日～令和4年3月31日)

収入 270 億円

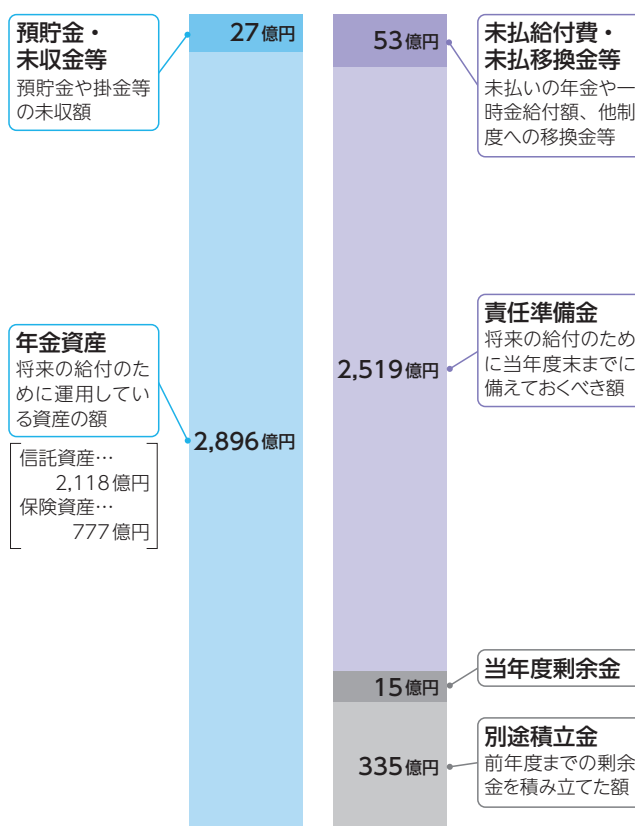
支出 270 億円



資産と負債 (令和4年3月31日現在)

資産 2,922 億円

負債 2,922 億円



業務経理

基金運営に関する経理です。

収支状況 (令和3年4月1日～令和4年3月31日)

収入	掛金収入	2億6,800万円
	雑収入等	40万円
	合計	2億6,800万円

支出	人件費	1億300万円
	事務費(人件費以外)	1億2,100万円
	当年度剰余金	4,400万円
	合計	2億6,800万円

資産と負債 (令和4年3月31日現在)

資産	預貯金・未収金等	2億8,400万円
	固定資産	3,500万円
	合計	3億1,900万円

負債	引当金・未払金等	3,900万円
	基本金	3,500万円
	繰越剰余金	2億100万円
	当年度剰余金	4,400万円
	合計	3億1,900万円

● 積立状況 ●

毎年度決算時に、国のルールに基づき年金資産のチェックを行っています。

皆様の年金給付を確かなものにするために、毎年度決算結果をもとに下記の2つの基準で年金資産の積み立て状況をチェックしています。

令和3年度は、継続基準・非継続基準とも基準値を上回っており、積立計画の見直しは必要ありません。

令和3年度も基準値を上回っているから、見直しの必要はないだね。



● 継続基準 ●

基金が存続することを前提に、皆様の将来の給付のために備えておくべき資金が積み立てられているかを検証します。

$$\frac{\text{純資産額 } 2,870 \text{ 億円}}{\text{責任準備金 } 2,519 \text{ 億円}} = 1.13 \text{ (基準値 1.00 以上)}$$

● 非継続基準 ●

基金が仮に解散すると仮定し、皆様の加入期間に見合う給付ができるかを検証します。

$$\frac{\text{純資産額 } 2,870 \text{ 億円}}{\text{最低積立基準額* } 1,846 \text{ 億円}} = 1.55 \text{ (基準値 1.00 以上)}$$

*代り返上後の財政運営安定を目的とした経過措置を用いて計算しています。

● 令和3年度資産運用状況 ●

年度通期の運用利回りは+3.66%となりました。第3四半期まではプラスで推移していましたが、ロシアによるウクライナ侵攻や物価高騰に伴う米国の金融引き締め観測等により第4四半期の運用はマイナスとなりました。

第4四半期の要因が継続し、令和4年度上半期の運用利回りは、-2.7%となっています。

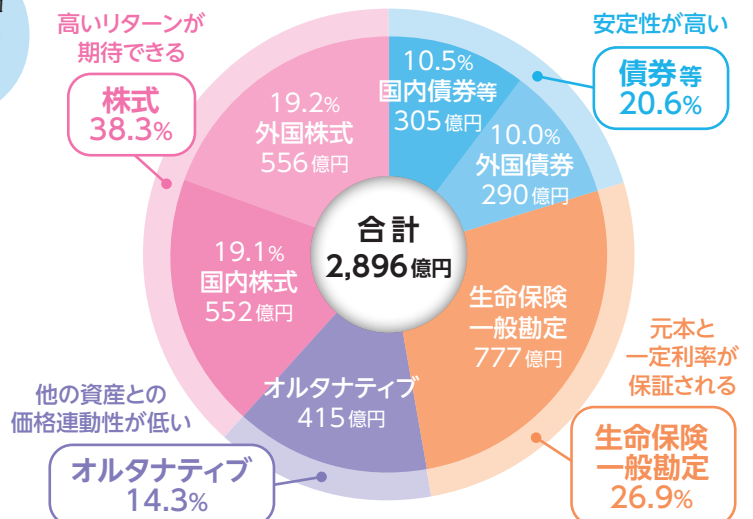
資産ごとの運用利回り

- 生命保険一般勘定 1.53%
- 国内債券 -1.18%
- 外国債券 -1.58%
- 国内株式 1.68%
- 外国株式 16.51%
- オルタナティブ 2.58%



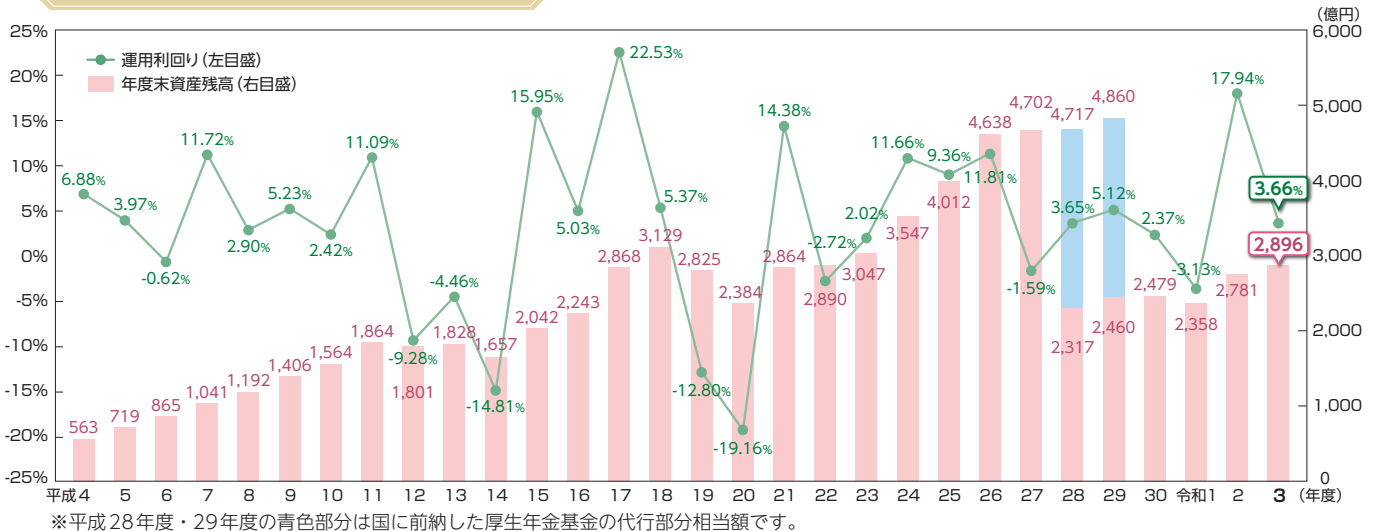
資産構成割合 (令和4年3月現在)

異なる資産に分散して投資することで、リスクを極力抑えつつ、運用収益の向上を図っています。



*端数処理の関係で資産ごとの金額と合計額との間に誤差が生じています。

運用利回りと年金資産残高の推移 (日赤厚生年金基金設立以来)



*平成28年度・29年度の青色部分は国に前納した厚生年金基金の代行部分相当額です。

当基金の資産運用に関するご質問については、日本赤十字社企業年金基金事務局にお問い合わせください。

事務局からのお知らせ



代議員・役員の変更がありました



理事長 手塚 直樹

令和4年7月16日付任期満了に伴う代議員及び役員の一斉改選が行われ、新たに手塚直樹理事が理事長に就任したのをはじめ、第3期代議員及び役員が決定しました。

第3期代議員・役員については、当基金ホームページをご覧ください。

代議員・役員名簿はこちら



令和4年7月19日に理事会・代議員会が開催されました

代議員会に先立って開催された理事会では、代議員会に付議する議案等の審議のほか、常務理事及び運用執行理事の選任が行われ、引き続き安保信秋理事が就任することになりました。

代議員会では右記の事項について審議の結果、原案のとおり承認されました。

第10回代議員会 審議事項

- ◆ 監事選挙について
- ◆ 令和3年度事業報告及び決算について
- ◆ 基金規約の一部変更について

理事会・代議員会ともにWEB審議となりました。

基金の業務概況をお知らせします 令和4年3月31日現在

1 加入者数

	人数
男子	18,615人 (28.3%)
女子	47,212人 (71.7%)
合計	65,827人

2 年金受給者数

	人数
受給者	21,761人

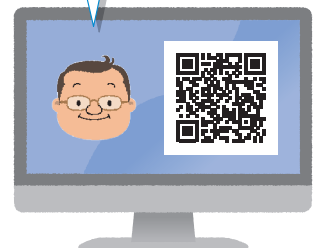
3 一時金受給者数

	人数
老齢給付金	572人
脱退一時金	4,376人
遺族一時金	104人
合計	5,052人



モデル給付額や年金資産運用の基本方針など業務概況の詳細については当基金ホームページをご覧ください。

ID: nisseki
PW: nenkin
だよ



新型コロナウイルス感染症に伴う当基金の対応について

当基金では、一部勤務制限を実施しつつも、これまでどおりの年金・一時金支給に努めています。

ただし、受給手続き中の方については、手続きに相当のお時間をいただく場合があります。ご理解いただきますようお願いいたします。

※裁定中の年金額については、支給開始月にさかのぼってお支払いします。

今後とも状況の推移を注視し、基金運営に変化が生じた場合には、速やかにホームページ等を通じて皆様にお知らせしてまいります。

● 「日赤厚生年金基金」最終決算（平成30年度決算）がまとまりました

令和4年6月21日付で日本赤十字社厚生年金基金の最終決算報告書（平成30年度）が厚生労働省から承認されました。最終決算の概要は基金ホームページからご確認ください。



決算の概要はこちら

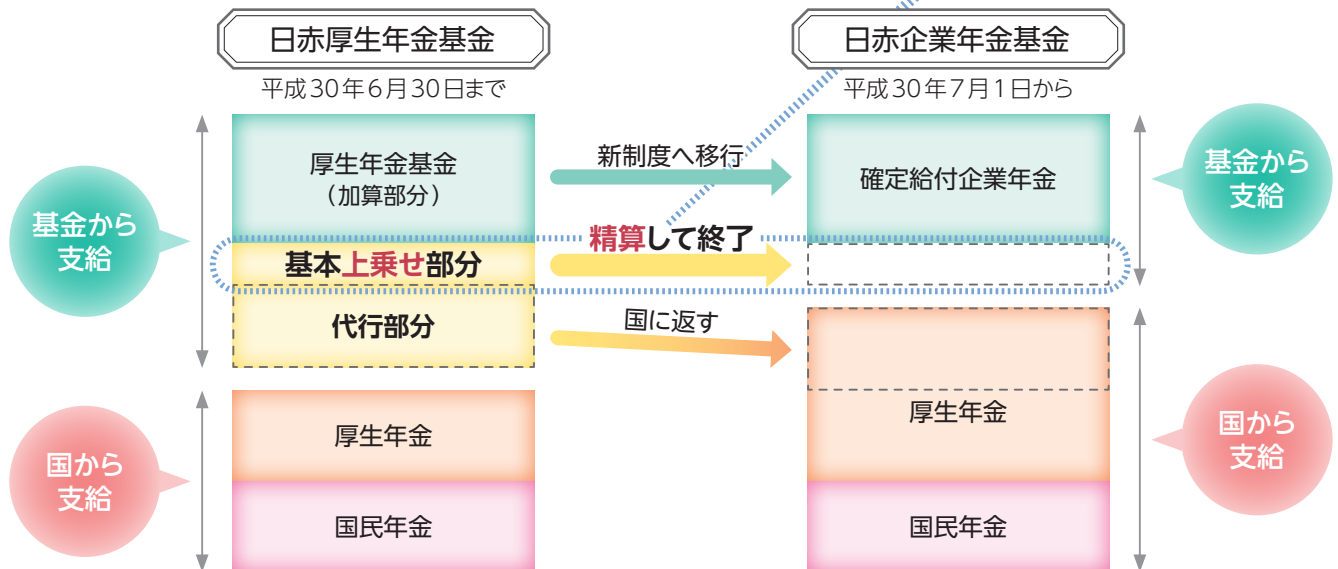


● 「日赤厚生年金基金」から「日赤企業年金基金」への制度移行についておさらいしよう



「日本赤十字社厚生年金基金」は、平成30年7月1日に制度移行して「日本赤十字社企業年金基金」に引き継がれたんですよ。

そうですね。下図のとおり、制度移行前は、日赤基金で厚生年金の一部（代行部分）を国に代わって管理・支給していたんだけど、それがなくなったのが大きな違いだよ。



「基本上乗せ部分」は代行部分のおまけだから、とても少ない金額でしたよね。嘱託職員の私は、制度移行のときに手続きして一時金で受け取りましたよ。

お知り合いで、まだ精算手続きがお済みでない方はいらっしゃいませんか？



クイズ

クイズに
答えて応募
してね！



リストの単語を縦・横・斜めに探していきます。単語は曲がらず、一直線に並んでいます。重複して使う文字もあります。リストの単語をすべて見つけたとき、マス目に残っている文字を使ってできる言葉を見つけてください。その言葉は本誌の何ページに出てるでしょうか。ページ数を答えてね。

ケ	マ	ン	シ	キ	ユ	ウ	イ
シ	ア	ウ	カ	キ	ド	コ	ウ
ザ	サ	ヨ	ナ	ン	ー	イ	ユ
イ	カ	ン	イ	ギ	イ	ダ	ニ
セ	カ	ウ	ユ	ン	キ	ケ	カ
イ	ケ	ジ	ン	コ	ト	ナ	ミ
バ	キ	ン	リ	ウ	モ	ミ	ジ

<リスト> 例) ヨアケ

ダイギンカイ	インカン	シサン
ギンコウ	カニユウ	モミジ
ウンヨウ	シキユウ	セケン
カケキン	ザイセイ	ウドン
キンユウ	ダイコウ	キン
リジカイ	キンリ	ミナト

言葉

答え

 ページ

一時金で
精算できます!



「基本上乗せ部分」の精算はお済みですか？

当基金では、平成30年7月の代行返上に伴い、対象の方に「基本上乗せ部分」精算手続きについてご案内してきました。

【お手続きが必要な方】

- 平成30年7月1日より前に退職し、将来、日赤基金からの年金を受ける方
 - 平成30年7月1日より前から日赤基金の年金を受給されている方
 - 平成30年7月1日より前から勤務、または以降に退職された嘱託職員・臨時職員・パートタイマー等の方
- ※既に手続きがお済みの方は除きます。

【受取方法】

「一時金」「10年確定年金」「終身年金」からいずれか1つを選びます。



「基本上乗せ部分」の精算で「一時金」を選択すると、通常より条件のよい一時金を受け取れるそうですね。

そう。一時金を受け取った後は、日赤基金に関する手続きは必要なくなるから、住所変更や亡くなった時の手続きが不要となるのもメリットだね。「ききんだより」など、基金からの連絡も無くなるんだ。



私の姉も日赤の元職員で、退職時に基金から一時金を受け取ったんですが、今も「ききんだより」が届いているそうです。

その場合は、「基本上乗せ部分」の精算手続きがまだかもしれないので、日赤年金コールセンターの連絡先をお知らせし、確認してもらってください。



特に右記のような方々は、ぜひ「一時金」の受給をご検討ください!

- 平成30年7月より前(制度移行前)に退職された方で、加入期間15年未満の方退職時に加算部分を一時金で受け取っていても、「基本上乗せ部分」の精算が必要です。また、過去に「10年確定年金」「終身年金」での精算を選択された方でも、改めて「一時金」に変更することができます。
- 少額の年金(旧基本上乗せ年金)のみ受給されている方「ききんだより」59号最終ページでもご案内しています。



お問合せは、日赤年金コールセンター (TEL: 0570-000535) へ

※朝と夕方の時間帯を避けてお電話いただきますと、比較的スムーズにご案内が可能です。

応募方法

右記の必要事項を記入のうえ、応募先(郵送またはE-mail)までお送りください。抽選で日赤サービスオリジナル商品「CroKuma ナース」をプレゼントします。

※抽選結果の発表は商品の発送をもって代えさせていただきます。



高さは約10cm。背中にボールチェーンが付いています。

必要事項

- ①クイズの解答
- ②住所・氏名
- ③所属施設名(退職された施設名)
- ④今後「ききんだより」で取りあげてほしい記事

※お寄せいただいたご意見は、次号以降の「ききんだより」等でご紹介させていただく場合があります。

応募先

〈郵 送〉〒105-0012 東京都港区芝大門一丁目1番3号

日本赤十字社ビル西館6階

日本赤十字社企業年金基金 総務課

「ききんだより クイズ」係

〈E-mail〉soum@kikin.jrc.or.jp (件名に「ききんだより クイズ」と明記)

締め切り

令和5年 3月1日(水) *郵送は当日消印有効

【個人情報の取り扱いについて】

当クイズに応募された皆様からお預かりした個人情報は、プレゼントの抽選、ご連絡、発送などの目的のみに使用させていただきます。

お待ちしています!!



クイズの答えは締め切り日以降、当基金ホームページに掲載します。

「金融リテラシー」って何ですか？



2022年度から、高校で、金融商品や資産形成などを学ぶ金融教育の授業が始まったらいいね。

いいですね。私は社会人になってから、保険やクレジットカードの契約がよくわからず困ったわ。



それは大変だったね。金融や経済に関する知識や、適切にお金を使う判断力を「金融リテラシー」といい、生活していくために必要なスキルだよ。

最近は通販やネット決済などを利用する機会も増えて、お金に関する正しい知識がないと、悪質商法や詐欺などを見分けるのが難しいかもしれないですね。



うん、それに今は低金利が続いているから、金融商品の知識をもって上手に資産形成することも大事だと感じるよ。

うーん、金融リテラシーって難しいですね…。



例えば、毎月の給料で赤字を出さずどう生活するか、といった身近な家計管理も「金融リテラシー」だよ。子どもの場合は、お小遣いの管理がそうだね。

親子で遊びながら金融リテラシーを身につけられないかしら？



金融庁ホームページや金融広報中央委員会のWEBサイト「知るぽると」では、子どもも大人も楽しめる金融教育ツールやゲームなどがあるよ。一部を紹介するね。

■金融庁・株式会社文響社■ うんこドリル×金融庁

対象 小学生
内容 生活編と経済編があり、うんこ先生が出す問題に選択式で解答していきます。



うんこクイズ

対象 新成人
内容 成人年齢の引き下げにより18歳で契約が可能に。そんな新成人が知っておきたい注意点をクイズ動画で学べます。



■金融庁■ カネールのKIN★YOUランド

対象 小学生～高校生
内容 お金の流れなどに関するクイズや金融カルタなど、キャラクター「カネール」とゲーム感覚で学べます。



■知るぽると■ おかねのね

対象 小学生やその保護者
内容 4コマ漫画と解説でお金の使い方や役割、暮らしや仕事とお金の関わりを学びます。



■知るぽると■ クイズでおさらい

対象 大人、子ども
内容 大人の金融リテラシーを確認できるクイズや、子ども向けの「こどもクイズ」などがあります。



それぞれのキャラクターも可愛いですね。私もゲームに挑戦してみます！

